

ОТЧЕТ

**о результатах самообследования МБДОУ № 213 за 2017 год
(в соответствии с Приказом Минобрнауки РФ от 14 июня 2013 г. N 462 г.
Москва "Об утверждении Порядка проведения самообследования
образовательной организацией»).**

Исходя из результатов анализа деятельности МБДОУ № 213 в 2016 году, учитывая уровни развития и здоровья наших воспитанников, образовательные потребности родителей и возможности педагогического коллектива, в 2017 году детский сад ставил перед собой следующие цель и задачи:

Цель - создание условий для развития личности ребёнка, сохранения его физического и психического здоровья в условиях реализации Федерального государственного образовательного стандарта дошкольного образования.

Задачи:

1. Совершенствовать работу по повышению педагогической компетентности в воспитании у дошкольников духовно-нравственных ценностей через оптимизацию работы по нравственному воспитанию;
2. Обеспечение методических условий и создание развивающей предметно-пространственной среды для приобщения детей к художественной литературе.

Ожидаемый результат:

Создание в МБДОУ № 213 комфортной, открытой среды, которая обеспечит взаимодействие всех участников образовательного процесса для сохранения и укрепления физического и психического здоровья воспитанников, их творческое и интеллектуальное развитие, обеспечение условий для личностного роста каждого ребёнка.

Для реализации поставленных задач были созданы следующие условия:

Система управления МБДОУ:

Структура, компетенция органов управления МБДОУ № 213, порядок их формирования, сроки полномочий и порядок деятельности определяются Уставом МБДОУ, локальными актами в соответствии с законодательством Российской Федерации.

Управление МБДОУ № 213 строится на принципах единоначалия и самоуправления. Органами управления МБДОУ являются заведующий МБДОУ № 213 Кононенко Т. В., а также иные предусмотренные действующим законодательством, Уставом МБДОУ и локальными актами органы.

Структура управления МБДОУ № 213 состоит из трёх уровней:

I уровень – общественное управление (стратегическое):

- Совет МБДОУ;
- Первичная организация Профсоюза;
- Общее собрание трудового коллектива;
- Педагогический совет;
- Родительский комитет;
- Родительское собрание.

Объект управления – все участники образовательного процесса.

II уровень – административное управление (тактическое):

- Медицинская служба;
- Психолого-педагогическая служба;
- ПМПк;
- Методическая служба;
- Творческие группы педагогов;
- Служба административно-хозяйственного обеспечения.

Объект управления – коллектив МБДОУ № 213 согласно функциональным обязанностям.

III уровень – коллективное управление (оперативное):

- Воспитатели;
- Специалисты;
- Обслуживающий персонал.

Объект управления – дети и родители.

Данная структура управления позволяет создать подлинно демократические возможности участия коллектива МБДОУ, каждого его члена в подготовке, принятии и реализации управленческих решений, повышению управленческой компетенции всех участников управления МБДОУ № 213.

Материально-техническое обеспечение:

В детском саду функционируют:

8 групп, музыкальный зал, физкультурный зал, ИЗО студия, психологический кабинет, костюмерная, зимний сад, 2 логопедических кабинета, медицинский, прививочный и физио кабинеты, методический кабинет, кабинет заведующей, кабинет завхоза, пищеблок, прачечная.

Общее санитарно-гигиеническое состояние детского сада (световой, тепловой, воздушный режим, организация питания, подбор и маркировка мебели, содержание помещений) соответствует требованиям СанПиН. Все компоненты развивающей предметной среды детского сада включают оптимальные условия для полноценного физического, эстетического, познавательного и социального развития детей.

Создана современная информационно-техническая база: компьютеры, ноутбуки, система мультимедиа, интерактивные доски, ТВ, музыкальный центр, домашний кинотеатр, магнитофоны, видео и аудио материалы для работы с детьми и педагогами. Во всех группах имеются средства ТСО, в группы № 3, № 4, № 5, № 8 приобретены интерактивные доски, в кабинет психолога – интерактивный песочный стол.

В детском саду созданы условия для физкультурно-оздоровительной работы, игровой, познавательной, творческо-продуктивной и музыкально театрализованной деятельности. Вся макро и микросреда наполнена оборудованием, пособиями, инвентарем.

Специально оборудованные помещения позволяют осуществлять воспитательно-образовательную, коррекционную и оздоровительную работу с детьми в соответствии с поставленными перед МБДОУ задачами, осуществлять всестороннее развитие личности ребенка, учитывая их интересы и повышать качество работы с детьми.

На территории детского сада для каждой группы имеются оборудованные индивидуальные участки, с выделенным местом для игр и двигательной активности детей; оборудована спортивная площадка. Территория детского сада озеленена, оформлены цветники и клумбы, альпийские горки, растут разнообразные деревья и кустарники.

Методическая литература и разнообразные пособия в соответствии с ФГОС для воспитателей представлены в каждой группе, в методическом кабинете, кабинете заведующего. Имеется картотека литературы.

Оборудование используется рационально, ведётся учёт материальных ценностей, приказом по МБДОУ назначены ответственные лица за сохранность имущества. Вопросы по материально-техническому обеспечению рассматриваются на административных совещаниях, совещаниях по охране труда.

Здание, территория МБДОУ соответствует санитарно-эпидемиологическим правилам и нормативам, требованиям пожарной и электробезопасности, нормам охраны труда.

В МБДОУ созданы условия для организации качественного питания детей в соответствии санитарно-эпидемиологическим правилам и нормативам, а также для хранения и приготовления пищи.

В соответствии с основными задачами годового плана воспитательно-образовательной работы в 2017 году и дальнейшей реализации Федерального государственного образовательного стандарта дошкольного образования в МБДОУ № 213 проведен мониторинг предметно-развивающей среды.

Цель мониторинга: определение уровня соответствия предметно развивающей среды дошкольного учреждения Федеральному государственному образовательному стандарту дошкольного образования.

В ходе мониторинга было изучено: соответствие предметно-развивающей среды групп по возрастным принципам и пяти образовательным областям развития дошкольников. Было проверено наличие материалов и оборудования в соответствии с

примерным перечнем игрового оборудования и программного обеспечения; наличие документов соответствия оборудования и материалов санитарно-эпидемиологическим нормам и правилам содержания.

Результаты мониторинга показали следующее:

В соответствии с Федеральным государственным образовательным стандартом дошкольного образования была обогащена предметно-развивающая среда групповых комнат, кабинетов и залов, способствующая интеллектуальному и эмоционально-личностному развитию воспитанников. Однако часть помещений требует дополнительного комплектования игровым и мебельным оборудованием. По результатам мониторинга были составлены справки-заявки на оборудование.

В течение 2017 года в музыкальный зал были приобретены: игрушки би-ба-бо, костюмы для театрализованной деятельности, для групп - игровые пособия и дидактический материал в соответствии с ФГОС ДО.

Кадровое обеспечение:

Штат педагогов дошкольного образовательного учреждения укомплектован полностью: старший воспитатель, 16 воспитателей, 2 учителя логопеда, 1 музыкальный руководитель, педагог-психолог.

Работа с педагогами МБДОУ № 213 осуществлялась по следующим направлениям:

- осуществление дифференцированного подхода в системе повышения квалификации педагогических работников МБДОУ;
- формирование компетенций, обеспечивающих качество педагогической деятельности в условиях модернизации образования;
- изучение восприимчивости педагогов к новшествам; затруднений педагогов при осуществлении воспитательно-образовательного процесса в рамках внедрения ФГОС дошкольного образования;
- выявление индивидуально - личностных особенностей вновь поступивших педагогов (исследование самооценки, личностных качеств, педагогических умений, диагностика уровня творческой активности, диагностика социальной ориентации, уровня адаптации, перспектив развития);
- создание эмоционально-благополучного микроклимата и оптимальных условий труда;
- совершенствование системы управления МБДОУ № 213;

В 2017 году курсы по повышению квалификации прошли: 1 педагог по проблеме «Образовательная робототехника» (72 ч.) на базе НОУ ДПО «Методический центр образования», 1 педагог по проблеме «Инклюзивное образование в условиях реализации ФГОС ДО» (72 ч.) на базе НОУ ДПО «Методический центр образования», 1 учитель логопед по проблеме «Реализация ФГОС дошкольного образования для учителей-логопедов» (108 ч.) ЧОУ ДПО «Институт переподготовки и повышения квалификации», 3 воспитателя по проблеме «Реализация ФГОС дошкольного образования для воспитателей» (72 ч.) ЧОУ ДПО «Институт переподготовки и

повышения квалификации», 2 педагога по проблеме «Дошкольное образование в условиях модернизации и требований ФГОС ДО» (72 ч.) АНО «Санкт-Петербургский центр ДПО», 1 педагог по проблеме «Система работы с детьми с ОВЗ раннего и дошкольного возраста в условиях ведения ФГОС» (108 ч.) УЦДО "Все Вебинары.ру", 2 педагога по проблеме "Оказание первой помощи детям дошкольного возраста педагогическим работником в рамках исполнения ст.41 «Закона об образовании» раздела «Об охране здоровья обучающихся» (108 ч) УЦДО "Все Вебинары.ру"; 20 педагогов по проблеме «Оказание первой помощи» на базе НОУ ДПО «Методический центр образования»; заведующий МБДОУ и старший воспитатель по проблеме «Противодействие коррупции в сфере образования».

В 2017 году успешно прошла аттестация педагогов, 5 педагогов – впервые аттестовались на высшую квалификационную категорию.

На протяжении всего года педагоги МБДОУ № 213 активно принимали участие в работе семинаров в рамках реализации годового плана по следующим проблемам: «Воспитание нравственных чувств через сказку», «Формы работы по приобщению детей к художественной литературе».

Педагоги МБДОУ № 213 в 2017 году принимали участие в следующих районных и городских мероприятиях:

- В марте 2017 г. на областном этапе конкурса по ПДД «Путешествие в страну дорожных знаков» мероприятие непосредственно-образовательной деятельности в старшей группе по правилам дорожного движения «Засветись» в темноте и стань заметней на дороге». В номинации "Презентация тематической страницы сайта ДОО" – 3-е место. (Ливада Н. А., Кулагина К. О., Мурадалиева Э. А.).

- В октябре 2017 г. на районном этапе областного конкурса среди муниципальных дошкольных образовательных организаций «ПДД. Интеграция. Безопасность» в рамках реализации региональной программы «Приключения Светофора» – 2-е место. (Ливада Н. А., Кулагина К. О., Мурадалиева Э. А.);

- В июне 2017 года воспитанники ДОУ приняли участие в городском детском фестивале Всероссийского физкультурно-спортивного комплекса «Готов к труду и обороне» (ГТО) первой ступени муниципальных дошкольных образовательных учреждений Ростова-на-Дону. (1 золотой значок, 2 серебряных значка) – ответственный инструктор по физическому воспитанию Васильева Т. А.

- В ноябре 2017 Г. детский коллектив «Колокольчики» МБДОУ № 213 под руководством музыкального руководителя Кулагиной К. О. принял участие в районном этапе городского Фестиваля патриотической песни.

- В декабре 2017 г. - участие в благотворительной рождественской ярмарке Прихода Святого Георгия Победоносца.

Информация об участии педагогов и специалистов ДОУ в всероссийских конкурсах в 2017-2018 уч. г.

| № п/п | уровень | название конкурса | участники Педагоги | результат |
|-------|--|--|---|------------|
| | сроки | | | |
| 1 | Всероссийский образов. портал «PRODLINKA» (октябрь 2017 г.) | «Лучшее оригинальное занятие в ДОУ – новый взгляд на традиции» | Кузнецова Г. А. | III место |
| 2 | МОС ПРИРОДА (26.02. 2017) | Социальная реклама «Год экологии» | Кузнецова Г. А. | Грамота |
| 3 | Всероссийский (08.04.2017) | «Твори! Участвуй! Побеждай!»- «Звездный космос» | Кузнецова Г. А. | I место |
| 4 | Всероссийский «Совушка» (28.02.2017) | Олимпиада «Воспитатель – это звучит гордо» Олимпиада «Трудовые функции воспитателя» Олимпиада «Тьюторство в образовательной сфере» | Флейшина Л. В. Вошевоз Т. Н. Стамболиди Л. М. Стамболиди Л. М. | Диплом |
| 5 | Всероссийский арт - талант (октябрь 2017) | «День воспитателя» | Мурадалиева Э. А. Хворостова А. В. | I место |
| 6 | Всероссийский «Изумрудный город» (октябрь 2017) | «Осенний дизайн» | Кулагина К. О. | I место |
| 7 | Общероссийский образовательный проект «Завуч» (октябрь 2017) | «Сценарий праздника» | Кулагина К. О. | I место |
| 8 | Общероссийский образовательный проект «Завуч» (октябрь 2017) | «Патриотическое воспитание» | Кулагина К. О. | I место |
| 9 | Росконкурс РФ | «Лучший сценарий праздника» | Кулагина К. О. | сертификат |
| 10 | «ЦТР и ГО» Перспектива | «Веселый светофор» | Кузнецова Г. А. | сертификат |
| 11 | Всероссийский «Совушка» Декабрь 2017 | Олимпиада «Интернет-пространство для всех и каждого: необходимые ресурсы для педагогов и детей» | Стамболиди Л. М. | сертификат |
| 12 | Всероссийский «Совушка» Декабрь 2017 | Олимпиада «Педагог-организатор: трудовые функции и особенности работы» | Стамболиди Л. М. | сертификат |

В апреле 2017 года 9 педагогов прошли обучающий онлайн-семинар «ИКТ-компетентность педагога и практические вопросы внедрения и эксплуатации

информационной системы образовательного учреждения в соответствии с требованиями ФГОС» (АНО Санкт-Петербургский Центр дополнительного профессионального образования «Всероссийский образовательный проект RAZVITUM»). В интернет-вебинарах «Экология детской игрушки: педагогический потенциал и социальная значимость. Тряпичная кукла.» (Ливада Н. А.), «Проектирование музыкальной и художественно-эстетической деятельности в условиях современного детского сада в контексте ФГОС ДО» (Кулагина К. О.). В интернет семинаре «И. И. Комарова «Вызовы педагогическому сообществу» (Ливада Н. А.). В мае 2017 года в I Всероссийской научно-практической конференции – фестивале кинезиологических практик: «Обучение на основе движения: лучшие практики в работе с дошкольниками» приняли участие 2 учителя-логопеда (Захаревич Т. В., Герман Ю. А.).

В 2017 году в журнале «Вопросы международного сотрудничества в образовании Южного региона» № 1, были напечатаны статьи педагогов детского сада: «Развитие творческих способностей у детей дошкольного возраста» (Кузнецова Г. А.). «Музыкальное воспитание в ДОУ в рамках введения Федерального государственного образовательного стандарта дошкольного образования.» (Кулагина К. О.). В книге «Реализация ФГОС ДО в процессе педагогической деятельности» (из опыта работы специалистов Советского района города Ростова-на-Дону) напечатаны статьи «Использование нетрадиционных технологий при коррекции звукопроизношения у детей дизартриков» (учитель – логопед Т.В. Захаревич, учитель – логопед Ю. А. Герман); «Общение как средство обеспечения взаимодействия взрослых и детей» (Ковалева С. Н., Ливада Н. А.); «Личностно-ориентированное образование как основа взаимодействия взрослых и детей» Т. В. Кононенко, (заведующий МБДОУ № 213 Н. А. Ливада); «Духовно-нравственное воспитание дошкольников средствами музыки» (Кулагина К. О.).

В 2017 году в детском саду проходили практику студенты ЮФУ, будущие учителя – логопеды. В итоге совместной работы студентов и учителей – логопедов нашего учреждения с детьми подготовительной к школе группы компенсирующей направленности № 4 было проведено развлечение «Путешествие в страну сказок».

Педагоги сада участвовали в смотрах, конкурсах и тематических мероприятиях МБДОУ: тематических краткосрочных проектах: «Мой город», «Парад Победы»; конкурсах: «Краски осени», «Новогодняя елочка», «Космос».

В июне 2017 года профсоюзной группой детского сада был разработан и утверждён новый Коллективный договор на 2017-2020 годы.

*Контингент воспитанников дошкольного образовательного учреждения
МБДОУ*

В настоящее время в детском саду функционирует 8 групп. Количество детей – 287 человек:

| № | Вид группы | Название группы | Направленность группы | Возраст детей. | Количество детей (списочный состав) |
|---|---|-----------------|-----------------------|----------------|-------------------------------------|
| 1 | ранний возраст | «Солнышко» | ясельная | 2 – 3 года | 39 |
| 2 | ранний возраст | «Улыбка» | ранний возраст | 2-3 года | 41 |
| 3 | старшая группа компенсирующей направленности | «Смородинки» | компенсирующая | 5-6 года | 20 |
| 4 | подготовительная к школе группа компенсирующей направленности | «Землянички» | компенсирующая | 6-7 лет | 19 |
| 5 | старшая группа | «Бригантина» | общеразвивающая | 5-6 лет | 44 |
| 6 | средняя группа | «Ромашки» | общеразвивающая | 4– 5 лет | 42 |
| 7 | средняя группа | «Лучики» | общеразвивающая | 4-5 лет | 42 |
| 8 | подготовительная к школе группа | «Звёздочки» | общеразвивающая | 6-7 лет | 40 |

Социальный анализ семей воспитанников МБДОУ № 213 выявил следующие данные:

| № | Социальный анализ семей воспитанников | Количество (%) |
|---|---------------------------------------|----------------|
| 1 | Состав семей | |
| | полные | 83% |
| | не полные | 17% |
| | многодетные семьи | 8% |
| | дети без попечения родителей (опека) | 0% |
| | молодые семьи | 15% |
| | неблагополучные семьи | - |
| 2 | Образование родителей | |
| | высшее | 68% |
| | среднее | 30% |
| | без образования | 2% |
| 3 | Работа родителей | |
| | государственные учреждения | 45% |
| | частное предпринимательство | |
| | временно не работают | 9% |

Обработка и анализ результатов позволили сделать вывод о том, что контингент родителей в основном составляют люди с высшим (66%) и среднеспециальным (33,4%) образованием, имеющих постоянную работу, как в бюджетных организациях, так и сфере частного предпринимательства. Такое устойчивое социально-экономическое положение большинства семей, пользующихся услугами МБДОУ № 213, обусловило, во-первых, необходимость введения дополнительных образовательных услуг, во-

вторых, отмечался повышенный интерес к качеству всего диапазона образовательных услуг, в-третьих, существенно возросла требовательность к степени комфортности условий, в которых организуется повседневная жизнедеятельность ребёнка, а также их открытости.

В 2017 учебном году в рамках изучения удовлетворённости и социального заказа на образовательные услуги детского сада мы провели анкетирование родителей для выявления образовательных потребностей и социальных ожиданий родителей от деятельности детского дошкольного учреждения. Результаты анкетирования показали: полностью удовлетворены работой детского сада -96% родителей; удовлетворены частично – 3,9 % не удовлетворены – 0,1%;

считают нужным ввести дополнительные образовательные услуги – 92 %; считают дополнительные услуги не обязательными – 8%; какие дополнительные образовательные услуги родители хотели бы получить:

хореография – 70 %;

английский язык – 53 %;

спортивная секция – 62 %;

театрализация – 83%;

изобразительная деятельность – 47 %.

Анализируя данные анкетирования можно сделать вывод, что в целом родители наших воспитанников удовлетворены работой детского сада, однако, назрела необходимость проведения дополнительных образовательных услуг. В 2017-2018 учебном году следует создать организационно-методические условия для внедрения и развития дополнительных образовательных услуг.

В 2017 году официальный сайт МБДОУ № 213 участвовал в Общероссийском рейтинге школьных сайтов. Награжден дипломом и знаком «Отличный сайт» (итоговый балл 48 из 50).

Сайт способствует:

- увеличению числа потенциальных и действительных клиентов, которые могут и хотят познакомиться с нашим дошкольным образовательным учреждением;
- информированию интернет-аудитории об устройстве и деятельности МБДОУ, что улучшает его восприятие в глазах населения;
- предоставлению достоверной информации из первоисточника средствами массовой информации, что указывает на открытость учреждения;
- рекламе и развитию образовательных услуг прямо со своего сайта, что делает привлекательным дошкольное образовательное учреждение;
- быстрому и простому проведению презентации МБДОУ практически неограниченному кругу Интернет-клиентов через размещение на сайте текстовых и мультимедийных материалов, где отражаются такие разделы, как условия воспитания в детском саду, управление и образовательная политика МБДОУ, ресурсное обеспечение образовательного процесса, результаты обучения и другие;

- опубликование справочной, ознакомительной и аналитической информации в виде публичного доклада по образовательной деятельности дошкольного образовательного учреждения укрепляет доверие к нему;
- размещение на сайте формы обратной связи помогает получить отзывы от различных групп пользователей, связанные с деятельностью МБДОУ, которые помогут сделать выводы о результатах развития детского сада и эффективности решения приоритетных задач.

Наличие у нашего детского сада собственного сайта в сети Интернет предоставляет родителям возможность оперативного получения информации о жизни МБДОУ, группы, расписании занятий, о проводимых мероприятиях, праздниках, развлечениях. Кроме этого сайт детского сада является для родителей источником информации учебного, методического и воспитательного характера. Со страниц сайта родители могут получить информацию о методах сбережения здоровья детей, их безопасности, правилах поведения ребенка в семье и в обществе, полезные советы по обучению и воспитанию дошкольников. Такой режим информационного взаимодействия не отрицает возможности получения индивидуальной или конфиденциальной информации: получать информацию о проблемах, возникающих в обучении и советы, направленные на устранение конкретных проблем во взаимодействии с педагогом родители могут, обратившись к заведующей МБДОУ или педагогам непосредственно через сайт.

Сопровождение ребёнка в дошкольном образовательном учреждении – многосторонний процесс, который включает взаимодействие и работу всех специалистов по разным направлениям. Важнейшими видами деятельности специалистов являются профилактика различных нарушений здоровья и развития детей, а также просвещение взрослых по вопросам сопровождения ребёнка в процессе воспитания и развития.

Профилактика - вид деятельности, направленный на сохранение, укрепление и развитие здоровья детей на всех этапах дошкольного детства.

Основной смысл просвещения заключается в том, чтобы знакомить родителей с основными закономерностями и условиями благоприятного психического развития ребёнка, популяризовать и разъяснить результаты исследований, формировать потребность в знаниях и желание использовать их в воспитании ребёнка или в интересах развития собственной личности.

Новые современные возможности сайта помогают специалистам в работе с родителями и педагогами.

По результатам взаимодействия специалистов с родителями выявляются наиболее актуальные вопросы о развитии и воспитании детей. Разработка консультаций специалистами для сайта детского сада ориентирована, прежде всего, на запрос родителей.

Использование информационно-коммуникационных технологий во взаимодействии специалистов и родителей позволяют получать следующие результаты:

1. Повышение эффективности процесса воспитания и развития детей;

2. Повышение уровня психолого-педагогической компетентности родителей;
3. Активизация личностного и культурного сознания родителей;
4. Создание системы поддержки семейного воспитания;
5. Участие родителей в воспитательно-образовательном процессе детского сада;
6. Реализация личностно-профессионального роста специалистов.

Условия осуществления образовательного процесса в МБДОУ:

В течение учебного года деятельность МБДОУ была направлена на обеспечение непрерывного, всестороннего и своевременного развития ребенка. Организация воспитательно-образовательного процесса строилась на педагогически обоснованном выборе программ (в соответствии с лицензией), обеспечивающих получение образования, соответствующего Федеральному государственному образовательному стандарту дошкольного образования:

| № | Наименование реализуемой образовательной программы |
|---|---|
| 1 | Основная образовательная программа дошкольного образования «От рождения до школы» под редакцией Н. Е. Вераксы., Т. С. Комаровой, М. А. Васильевой») |
| 2 | Программа «Гармония» под ред. К.В. Тарасовой |
| 3 | Программа «Я-Ты-Мы» под ред. О.Л. Князевой |
| 4 | «Адаптированная примерная основная образовательная программа для дошкольников с тяжелыми нарушениями речи» под ред. профессора Л. В. Лопатиной |
| 5 | Программа «Первые шаги» под ред. Е.О. Смирновой |
| 6 | Программа «Удивляюсь, злюсь, боюсь, хвастаюсь и радуюсь» под ред. С.В. Крюковой |
| 7 | Программа «Давайте жить дружно» под ред. С.В. Крюковой |
| 8 | Программа «Основы безопасности детей дошкольного возраста» под ред. Н.Н. Авдеевой |

Основной целью деятельности МБДОУ в 2017 году была оптимизация педагогического процесса в МБДОУ для повышения качества дошкольного образования. В основе воспитательно-образовательной работы лежит взаимодействие педагогического персонала, администрации и родителей. Основными участниками воспитательно-образовательного процесса являются дети, родители, педагоги, специалисты.

Созданы все условия для разностороннего развития детей с 2 до 7 лет - детский сад оснащен оборудованием для разнообразных видов детской деятельности в помещении и на участках.

В структуре учебного плана выделяется инвариантная (обязательная) и вариативная (модульная) часть. Инвариантная часть обеспечивает выполнение обязательной части Образовательной программы МБДОУ № 213.

Вариативная часть формируется с учётом регионального компонента и гендерного воспитания детей дошкольного возраста.

Организация деятельности взрослых и детей по реализации и освоению Образовательной программы МБДОУ № 213 осуществляется в двух основных моделях организации образовательного процесса – совместной деятельности взрослого и детей и самостоятельной деятельности детей.

Решение образовательных задач в рамках первой модели – совместной деятельности взрослого и детей - осуществляется как в виде непосредственно образовательной деятельности, так и в виде образовательной деятельности, осуществляемой в ходе режимных моментов.

Инвариантная часть реализуется через непосредственно образовательную деятельность, вариативная часть - через непосредственно образовательную деятельность (старшие группы) и в режимных моментах (младшие, средние, подготовительные к школе группы).

В инвариантной части учебного плана непосредственно образовательная деятельность составляет:

- первая младшая группа – 11 занятий в неделю;
- вторая младшая группа – 10 занятий в неделю;
- средняя группа – 10 занятий в неделю;
- старшая группа – 12 занятий в неделю;
- старшая группа компенсирующей направленности – 14 занятий в неделю;
- подготовительная к школе группа – 13 занятий в неделю;
- подготовительная к школе группа компенсирующей направленности – 16 занятий в неделю.

Длительность непосредственно образовательной деятельности по группам рассчитываются исходя из академических часов, которые составляют:

- первая младшая группа – 10 минут;
- вторая младшая группа – 15 минут;
- средняя группа – 20 минут;
- старшая группа – 25 минут;
- подготовительная к школе группа – 30 минут.

Образовательный процесс осуществляется по двум режимам в каждой возрастной группе: с учетом теплого и холодного периода года.

Режим деятельности МБДОУ является гибким и строится в зависимости от социального заказа родителей, наличия специалистов, педагогов, медицинского работника.

Годовой план воспитательно–образовательной работы детского сада составляется на основе анализа выполнения программы, анализа реализации основных направлений воспитательно–образовательной работы детского сада за предыдущий учебный год.

Коррекционная поддержка воспитанников обеспечивается силами педагога–психолога и учителей - логопедов. Психологическая и коррекционная помощь детям, родителям и педагогам оказывается по результатам мониторинга и заявленным проблемам.

Детский сад обеспечен учебно-методической литературой в соответствии с внедряемыми программами и технологиями в достаточном количестве и разнообразии.

Учебно – методическая и детская художественная литература активно используется педагогами, родителями и детьми.

Результативность образовательной деятельности:

Отслеживание уровней развития детей осуществляется на основе педагогической диагностики. Формы проведения диагностики:

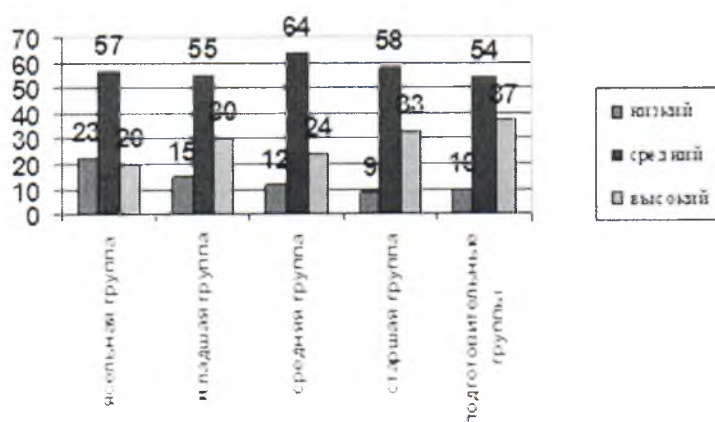
- диагностическая непосредственно образовательная деятельность (по каждой образовательной области);
- диагностические срезы;
- наблюдения, итоговые занятия;
- взаимопросмотры;

По всем параметрам ведется педагогический мониторинг, проводится коррекционная работа.

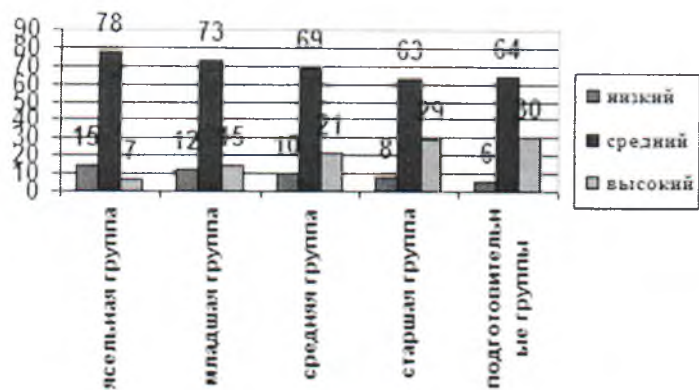
Результаты педагогического анализа показывают преобладание детей с высоким и средним уровнями развития, что говорит об эффективности педагогического процесса в МБДОУ

Итоговая диагностика усвоения воспитанниками детского сада Образовательной программы (педагогическая диагностика) показала, что большая часть детей справилась с ней.

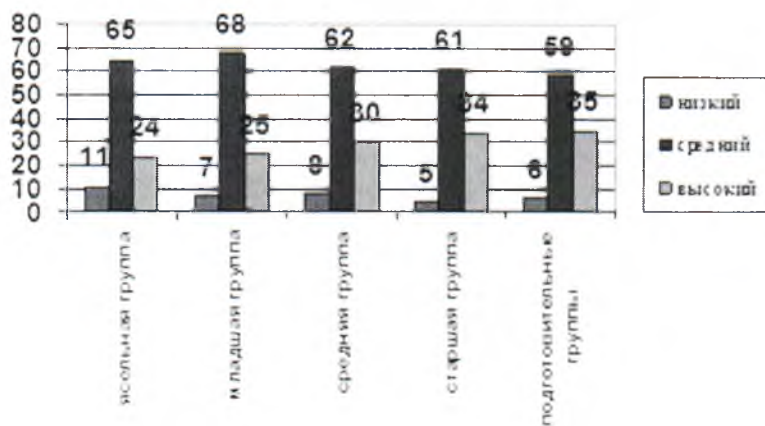
Физическое развитие воспитанников МБДОУ



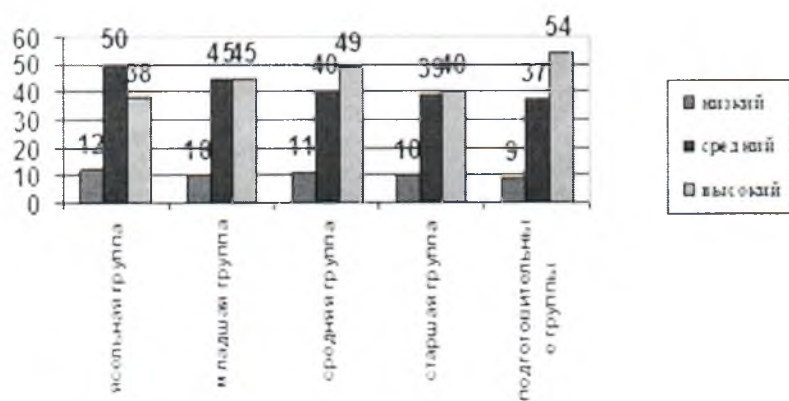
Развитие речи воспитанников МБДОУ



Когнитивное развитие воспитанников МБДОУ



Социальное развитие воспитанников МБДОУ



К одним из важнейших показателей образовательного процесса относится степень успешности адаптации детей приходящих в детский сад впервые, так как от степени адаптации зависит психологический комфорт и здоровье наших воспитанников в дальнейшем.

Степень адаптации воспитанников МБДОУ
2016-2017 учебный год

- Лёгкая
- Средняя
- ▣ Усложнённая



Анализируя данные приведённые в диаграмме можно сделать вывод о том, что большинство поступающих к нам воспитанников успешно прошли адаптацию, но остаётся высоким процент детей со средней степенью адаптации.

Диагностика готовности к школьному обучению
(подготовительные группы 2016-2017 учебный год)

Начало года



- не соответствует возрастной норме
- ▣ условно соответствует возрастной норме
- соответствует возрастной норме

Конец года

0



- не соответствует возрастной норме
- ▣ условно соответствует возрастной норме
- соответствует возрастной норме

Фронтальный контроль: «Готовность детей подготовительных к школе групп к обучению в школе» (4, 8 группы) показал высокую степень готовности выпускников МБДОУ № 213 к школьному обучению. На конец года уровень развития у 68 % детей подготовительных к школе групп соответствует возрастной норме развития школьной

зрелости, у 32 % - условно соответствует. Высокий уровень развития наших выпускников подтвердила независимая экспертиза уровня подготовленности детей к школе студентами психологического факультета ЮФУ (руководитель – Кайдановская И. А.). Психодиагностика проводилась по методикам Д. Равена (интеллектуальное развитие) и Торренса (креативность). Дети подготовительных групп показали следующие результаты: Интеллектуальное развитие очень высокий уровень – 100 %; Креативность мышления (средний балл по группе):

беглость – 10;

гибкость – 9,5;

оригинальность – 3,8;

тщательность – 4,4.

Медицинское обслуживание

Первостепенной задачей нашего дошкольного учреждения мы считаем охрану жизни и укрепление здоровья детей, их физическое развитие. На ее решение направлены усилия всего коллектива. В детском саду разработана программа «Адаптивный малыш», продуман двигательный режим ребенка каждого возраста в течение дня.

Медицинское обслуживание детей в МБДДОУ № 213 обеспечивается врачом-педиатром и медсестрой МБУЗ «Детская городской поликлиники № 45», которые наряду с администрацией и педагогическим персоналом несет ответственность за проведение лечебно-профилактических мероприятий, соблюдение санитарно-гигиенических норм, режим и качество питания воспитанников.

Основной задачей медицинского персонала детского сада является организация работы по наблюдению за состоянием здоровья детей. Важный этап – проведение профилактических мероприятий, направленных на обеспечение правильного физического и нервно-психического развития и снижение заболеваемости.

В течение года ведется санитарно-просветительская работа с кадрами. Согласно утвержденному графику проводятся физкультурно-оздоровительные мероприятия. План физкультурно-оздоровительной работы выполнен в полном объеме.

Заболеваемость по сравнению с предыдущим годом снизилась на 1,4 %, число пропусков по болезни уменьшилось на 0,2 дня.

Таким образом, укрепление здоровья детей становится ценностным приоритетом всей воспитательно-образовательной работы детского сада не только в плане физического воспитания, но и обучения в целом. Результатом проделанной работы является снижение числа пропущенных по болезни дней в общем числе дней, проведенных детьми в группе.

Организация питания:

Питание наших воспитанников удовлетворяет физиологические потребности детей в основных пищевых веществах и энергии в соответствии с нормами СанПин для всех возрастных групп.

При организации питания и составлении меню мы руководствуемся рекомендуемым СанПин среднесуточным набором продуктов питания, с учётом возраста детей и временем их пребывания в нашем дошкольном учреждении.

12-ти часовое пребывание ребят в нашем детском саду предусматривает 5-ти разовое питание: завтрак, 2-ой завтрак, обед, полдник, ужин.

В нашем детском саду составлено примерное меню, рассчитанное на две недели с учётом рекомендуемых среднесуточных норм питания.

Обеспечение безопасности образовательного учреждения

Здание детского сада оборудовано современной пожарно-охранной сигнализацией и тревожной кнопкой, что позволяет оперативно вызвать наряд охраны в случае чрезвычайной ситуации. Обеспечение условий безопасности в МБДОУ № 213 выполняется согласно локальным нормативно-правовым документам. Имеются планы эвакуации.

Территория по всему периметру ограждена металлическим забором.

Прогулочные площадки в удовлетворительном санитарном состоянии и содержании.

Состояние хозяйственной площадки удовлетворительное; мусор из контейнера вывозится два раза в неделю.

В МБДОУ разработана документация по безопасности:

- разработан Паспорт антитеррористической защищенности;
- разработана Программа безопасности ДОУ
- Программа и План действий при ГО и ЧС
-

Проводятся инструктажи с сотрудниками по повышению антитеррористической безопасности, по пожарной безопасности, и в чрезвычайной ситуациях.

С детьми проводятся беседы, занятия по ОБЖ, развлечения по соблюдению правил безопасности на дорогах. Проводится вводный инструктаж с вновь прибывшими сотрудниками, противопожарный инструктаж и инструктаж по мерам электробезопасности. Ежедневно ответственными лицами осуществляется контроль с целью своевременного устранения причин, несущих угрозу жизни и здоровью воспитанников и работников.

Основные направления развития:

Для успешной деятельности в условиях модернизации образования МБДОУ № 213 должен реализовать следующие направления работы:

- совершенствовать материально-техническую базу учреждения;
- продолжить повышать уровень профессиональных знаний и умений педагогов;
- усилить работу по сохранению здоровья участников воспитательно-образовательного процесса;

- формировать систему эффективного взаимодействия с семьями воспитанников.

Выводы:

Анализ деятельности детского сада за 2017 год выявил успешные показатели в деятельности МБДОУ № 213:

- МБДОУ функционирует в режиме развития.
- Наблюдается высокий уровень освоения детьми основной образовательной программы дошкольного образования «От рождения до школы» под редакцией Н. Е. Вераксы, Т. С. Комаровой, М. А. Васильевой»)
- В МБДОУ создана предметно – развивающая среда, отвечающая современным требованиям и поставленным воспитательно – образовательным задачам.
- В МБДОУ № 213 сложился перспективный, творческий коллектив педагогов, имеющих потенциал к профессиональному развитию. В целом можно сделать вывод, что коллектив МБДОУ с поставленными задачами справился: были созданы организационные, методические и материально-технические условия, обеспечившие развитие воспитанников МБДОУ и комфортную среду жизнедеятельности, повышение профессионализма сотрудников и вовлечение родителей в образовательный процесс.
- В детском саду существует система работы по охране прав ребенка, объединяющая усилия всего коллектива и родителей.
- Воспитательно – образовательная работа направлена на обеспечение всесторонней готовности к школе детей с разными стартовыми возможностями.

Заведующий МБДОУ № 213



Т. В. Кононенко

Управление образования города Ростова-на-Дону
Муниципальное бюджетное дошкольное образовательное учреждение города
Ростова-на-Дону «Детский сад № 213»

344090 г, Ростов-на-Дону, ул. Андрея Сладкова, 87/1
тел.: 222-34-35
e-mail: TBKdc213@yandex.ru

ИНН/КПП 6168098798/616801001
ОГРН 1026104370478 ОКПО 44858020

ПОКАЗАТЕЛИ
ДЕЯТЕЛЬНОСТИ ДОШКОЛЬНОЙ ОБРАЗОВАТЕЛЬНОЙ ОРГАНИЗАЦИИ,
ПОДЛЕЖАЩЕЙ САМООБСЛЕДОВАНИЮ ПО МБДОУ № 213
(утв. приказом Министерства образования и науки РФ от 10 декабря 2013 г.
№ 1324)
За 2017 год

| N п/п | Показатели | Единица измерения |
|-------|---|-------------------|
| 1. | Образовательная деятельность | |
| 1.1 | Общая численность воспитанников, осваивающих образовательную программу дошкольного образования, в том числе: | человек |
| 1.1.1 | В режиме полного дня (8 - 12 часов) | 287 человек |
| 1.1.2 | В режиме кратковременного пребывания (3 - 5 часов) | человек |
| 1.1.3 | В семейной дошкольной группе | человек |
| 1.1.4 | В форме семейного образования с психолого-педагогическим сопровождением на базе дошкольной образовательной организации | человек |
| 1.2 | Общая численность воспитанников в возрасте до 3 лет | 80 человек |
| 1.3 | Общая численность воспитанников в возрасте от 3 до 8 лет | 207 человек |
| 1.4 | Численность/удельный вес численности воспитанников в общей численности воспитанников, получающих услуги присмотра и ухода: | 287человек/100% |
| 1.4.1 | В режиме полного дня (8 - 12 часов) | человек/% |
| 1.4.2 | В режиме продленного дня (12 - 14 часов) | человек/% |
| 1.4.3 | В режиме круглосуточного пребывания | человек/% |
| 1.5 | Численность/удельный вес численности воспитанников с ограниченными возможностями здоровья в общей численности воспитанников, получающих услуги: | 39 человек/14% |
| 1.5.1 | По коррекции недостатков в физическом и (или) психическом развитии | человек/% |
| 1.5.2 | По освоению образовательной программы дошкольного образования | 39 человек/14% |
| 1.5.3 | По присмотру и уходу | 39 человек/14% |
| 1.6 | Средний показатель пропущенных дней при посещении дошкольной образовательной организации по болезни на одного воспитанника | день |
| 1.7 | Общая численность педагогических работников, в том числе: | человек |
| 1.7.1 | Численность/удельный вес численности педагогических работников, имеющих высшее образование | 18 человек/86% |
| 1.7.2 | Численность/удельный вес численности педагогических работников, имеющих высшее образование педагогической направленности (профиля) | 18 человек/86% |
| 1.7.3 | Численность/удельный вес численности педагогических работников, имеющих среднее профессиональное образование | 3 человек/14% |
| 1.7.4 | Численность/удельный вес численности педагогических работников, имеющих среднее профессиональное образование педагогической направленности (профиля) | 3 человек/14% |
| 1.8 | Численность/удельный вес численности педагогических работников, которым по результатам аттестации присвоена квалификационная категория, в общей численности педагогических работников, в том числе: | человек/% |
| 1.8.1 | Высшая | 6 человек/29 % |
| 1.8.2 | Первая | 9 человек/43% |
| 1.9 | Численность/удельный вес численности педагогических работников в общей численности педагогических работников, педагогический стаж работы которых составляет: | человек/% |
| 1.9.1 | До 5 лет | 11 человек/52% |
| 1.9.2 | Свыше 30 лет | 2 человек/10% |

| | | |
|--------|--|--------------------------------|
| 1.10 | Численность/удельный вес численности педагогических работников в общей численности педагогических работников в возрасте до 30 лет | 5 человек/24% |
| 1.11 | Численность/удельный вес численности педагогических работников в общей численности педагогических работников в возрасте от 55 лет | 1 человек/10% |
| 1.12 | Численность/удельный вес численности педагогических и административно-хозяйственных работников, прошедших за последние 5 лет повышение квалификации/профессиональную переподготовку по профилю педагогической деятельности или иной осуществляемой в образовательной организации деятельности, в общей численности педагогических и административно-хозяйственных работников | 100 % |
| 1.13 | Численность/удельный вес численности педагогических и административно-хозяйственных работников, прошедших повышение квалификации по применению в образовательном процессе федеральных государственных образовательных стандартов в общей численности педагогических и административно-хозяйственных работников | 23человека/100% |
| 1.14 | Соотношение "педагогический работник/воспитанник" в дошкольной образовательной организации | 21человек/287человек (1/14) |
| 1.15 | Наличие в образовательной организации следующих педагогических работников: | |
| 1.15.1 | Музыкального руководителя | да |
| 1.15.2 | Инструктора по физической культуре | да |
| 1.15.3 | Учителя-логопеда | да |
| 1.15.4 | Логопеда | |
| 1.15.5 | Учителя-дефектолога | нет |
| 1.15.6 | Педагога-психолога | да |
| 2. | Инфраструктура | |
| 2.1 | Общая площадь помещений, в которых осуществляется образовательная деятельность, в расчете на одного воспитанника | кв. м |
| 2.2 | Площадь помещений для организации дополнительных видов деятельности воспитанников | 154,6 кв. м |
| 2.3 | Наличие физкультурного зала | да |
| 2.4 | Наличие музыкального зала | да |
| 2.5 | Наличие прогулочных площадок, обеспечивающих физическую активность и разнообразную игровую деятельность воспитанников на прогулке | да |